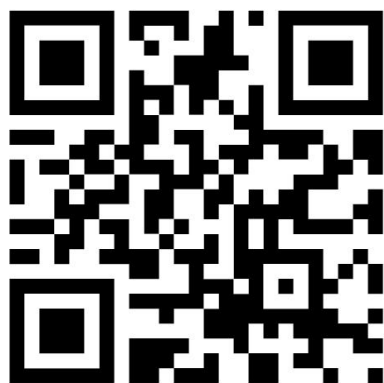




Паспорт IP-видеокамер

серия: **Uni**



www.polyvision.ru



ВНИМАНИЕ!

Перед тем, как начать использовать оборудование, внимательно прочитайте данный документ.



ОПАСНОСТЬ ПОРАЖЕНИЯ ЭЛЕКТРИЧЕСКИМ ТОКОМ

Предупреждение о наличии внутри корпуса изделия неизолированных электрических цепей, которые могут представлять опасность для человека. Для снижения риска поражения электрическим током не разбирайте устройство.



ВНИМАНИЕ!

Ремонт и техническое обслуживание изделия должно осуществляться только квалифицированным техническим персоналом.

ПРАВИЛА И УСЛОВИЯ БЕЗОПАСНОЙ ЭКСПЛУАТАЦИИ:

- **Поддерживайте чистоту устройства** - периодически протирайте корпус сухой мягкой тканью без использования жидких чистящих средств.
- **Не роняйте устройство.**
- **Не касайтесь линзы объектива руками.**
- **Не позволяйте детям использовать устройство** и/или играть с ним без присмотра взрослых.
- **Не открывайте, не разбирайте, не ремонтируйте своё устройство самостоятельно.**
- Во избежание травм не используйте устройство, если его корпус повреждён, сломан или на нем имеются трещины.
- **Не наносите на устройство краску.**
- **Не устанавливайте устройство:**
 - **вблизи** источников тепла (обогревателей, радиаторов и т.п.);
 - **в местах** скопления пыли и других загрязнений;
 - **в зоне** действия магнитных полей. Корректность работы устройства может быть нарушена, если поблизости установлены блоки питания, кондиционеры, микроволновые печи и другие устройства, создающие магнитное поле.

ПРАВИЛА И УСЛОВИЯ ХРАНЕНИЯ, ПЕРЕВОЗКИ

- **Соблюдайте температурный режим эксплуатации устройства** (см. характеристики).
- **Используйте заводскую упаковку** для защиты устройства от грязи, ударов, царапин и повреждений при транспортировке.

ПРАВИЛА И УСЛОВИЯ УТИЛИЗАЦИИ

Запрещается выбрасывать устройство вместе с бытовым мусором.

- Во избежание случаев поражения электрическим током и потери гарантии не разбирайте устройство.
- Не подвергайте устройство ударам и сильным вибрациям.
- Не используйте источники питания, которые по характеристикам отличаются от требуемого. Если вы не уверены в типе источника питания, обратитесь к своему дилеру.
- Не перегружайте электрические сети потребителями, так как это может привести к возгоранию и поражению электрическим током.
- Установка данного устройства должна соответствовать всем требованиям безопасности.
- Не используйте дополнительное оборудование, которое не совместимо и не рекомендовано производителем.
- Прокладывайте кабель таким образом, чтобы он был защищен от всевозможных повреждений.
- Технические характеристики и дизайн продукта могут быть изменены без предварительного уведомления.
- В случае повреждения обратитесь в специализированный пункт утилизации электроприборов.
- Адреса пунктов приема электроприборов на переработку вы можете получить в муниципальных службах вашего города. Правильная утилизация поможет предотвратить возможное вредное воздействие на окружающую среду и здоровье человека.

ГАРАНТИЙНЫЕ ОБЯЗАТЕЛЬСТВА

На данное изделие предоставляется гарантия сроком на 36 месяцев с момента производства.

Сроки действительны только при соблюдении условий гарантийного обслуживания, а также если была сохранена полная комплектность изделия. В течение гарантийного периода изготовитель обязуется устранить путем ремонта, замены деталей или замены всего изделия любые заводские дефекты, вызванные недостаточным качеством материалов или сборки.

Информация о мерах, которые следует предпринять при обнаружении неисправности технического средства.

Претензии по качеству приобретенной продукции Polyvision конечный покупатель вправе предъявлять продавцу: авторизованному партнеру Polyvision. В случае обнаружения неисправности технического средства квалифицированную техническую помощь можно получить в службе поддержки по телефонам:

+7-495-620-09-89 или 8-800-555-77-63

Дополнительная информация

Ознакомиться более подробно с инструкциями по конфигурированию на английском языке возможно на официальном web-сайте Polyvision: <https://www.polyvision.ru/>

Дополнительная информация, руководства и правила обращения с точками доступа, а также возможность загрузки ПО доступны в разделе ПО на официальном web-сайте Polyvision: <https://www.polyvision.ru/po>

Кроме гарантий, предусмотренных действующим законодательством, производитель не дает никаких иных гарантий, явных или подразумеваемых, включая, но не ограничиваясь точностью, достоверностью или содержанием данного документа. Производитель оставляет за собой право изменять или аннулировать данный документ в любое время и без предварительного уведомления.

Производитель: SHENZHEN BRILLCAM CO., LTD Room 110, Building 2, Zaimao Industrial Park, Baoji Road, Bantian, Longgang District, Shenzhen, China

Импортер: ООО «Бизнес Центр Алгоритм» 350051, г. Краснодар, ул. Рашиповская, д. 321, офис 14
Тел.: +7(861)201-52-41

Срок гарантии: 36 месяцев от даты производства, указанной на этикетке.

Сведения о сертификации: запросите копию сертификата соответствия у продавца.

Дата производства: указана на упаковке.

ПАСПОРТ. Серия UNI

1. Классификатор:

PVC - IP5X		D	F	2.8	MPF
СЕРИЯ	-	Тип корпуса	Тип объектива	Характеристика объектива	Опции
ВЕРСИЯ					

Артикул, содержащий перед литерой «**Тип корпуса**» букву «**W**», означает наличие белого света, который в том числе может быть комбинированным с ИК подсветкой (см. спецификацию).

Тип корпуса	
D	Купольный металлический
D1	Купольный пластиковый
N	Цилиндрический металлический
N1	Цилиндрический пластиковый
S	Поворотный
R	Форм-фактор «Робот»
Q	Кубический
B	Форм-фактор «Вох»
P	Специализированный корпус

Тип объектива	
F	Объектив с фиксированным фокусным расстоянием
V	Объектив с вариофокальным фокусным расстоянием и ручной регулировкой
Z	Моторизированный объектив с вариофокальным фокусным расстоянием и автоматизированной регулировкой
P	Специализированный объектив с технологией P-IRIS

Характеристика объектива											
Фокусное расстояние объектива в мм	0.95	1.2	1.4	1.8	1.9	2.1	2.8	3.6	4	8	12
Макс. кратность оптики с переменным фокусным расстоянием	3	4	5	10	18	20	22	30	33	36	44(63)

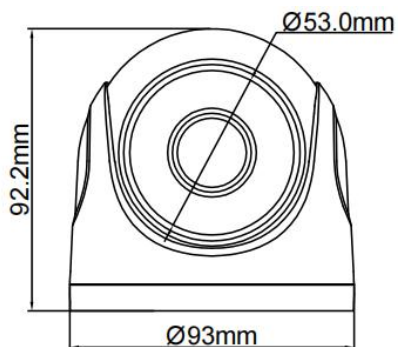
Опции	
H	Встроенный обогреватель
L	Встроенная грозозащита
P	Питание по технологии PoE
P+	Питание по технологии PoE+
AL	Поддержка тревожных входов/выходов
M	Поддержка карт памяти
W	Поддержка WiFi
A	Поддержка аудио-входов/аудио-выходов
F	Встроенный микрофон
4G	Наличие встроенного 4G-модема
S	Образец для испытаний в целях сертификации
ADD	Дополнительный функционал
I	«IVA» поддержка функций встроенной видеоаналитики

2. Характеристики:

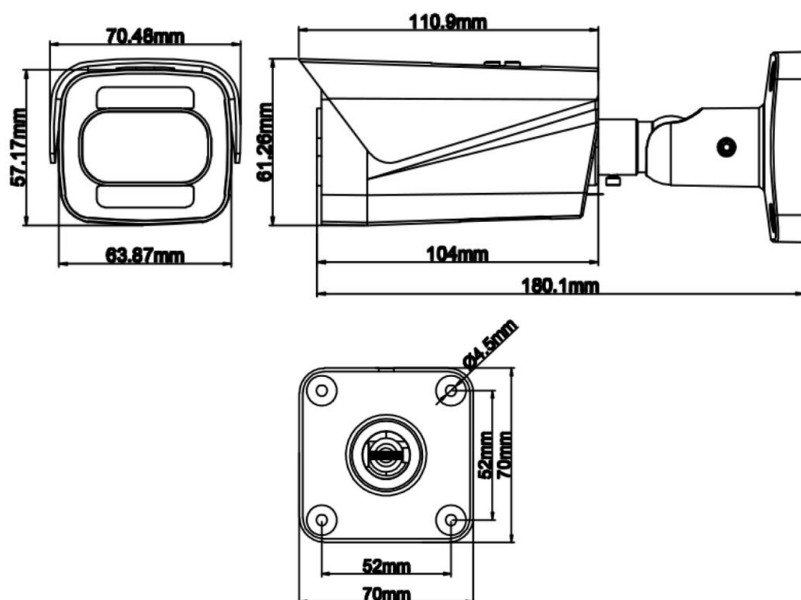
МОДЕЛЬ		PVC-IP5X-DF2.8MPF	PVC-IP5X-NF2.8MPF
Корпус	Исполнение	Купольное антивандальное	Уличное антивандальное
	Материал корпуса	Металл	
	Цвет корпуса	Белый с черными элементами	
	Температура эксплуатации	-40...+60°C (холодный старт при температуре от -25°C)	
	Класс защиты	IP67/ IK10	
Матрица	Тип	1/2.8" 5 Мп CMOS Sensor	
	Особенности	Прогрессивное сканирование	
	Мин. чувствительность	(F1.0, АРУ вкл) Цвет: 0.005 люкс Ночь: 0 люкс, ИК вкл.	
Оптика	Тип объектива	Фиксированный, F1.0	
	Фокусное расстояние	2.8 мм	
	Углы обзора: Гор. /Верт./ Диаг.	100°±5°/72°±5°/ 130°±5°	
Подсветка	Количество диодов	2 белых светодиода	12 белых светодиодов
	Дальность	До 30 м	
	Возможности	Автоматическая работа с возможностью вкл./ выкл.	
Цифровые функции	Компенсация засветки	BLC/ HLC	
	Параметры изображения	Баланс белого авто (AWB), Экспозиция, Яркость, Насыщенность, Чёткость, Контраст, Шумоподавление (DNR), AGC/ MGC	
	Функция день/ночь	Всегда в цвете	
	Шумоподавление	Настраивается (2DNR/3DNR)	
	Динамический диапазон	WDR (настраивается)	
	Дополнительно	Зеркалирование/ Маскирование/ Антимерцание/ Антитуман/ ROI	
	Аналитика	Детекция движения/ Детекция людей/ Пересечение линий/ Обнаружение вторжения	
Видео	Алгоритмы сжатия	H.264, H.265, MJPEG	
	Основной поток	До 30 к/с @ 5MP/ 4MP/ 3MP/ 1080P/ 960P/ 720P	
	Субпоток	До 30 к/с @ D1 – CIF	
	Третий поток	Поддерживается	
	Битрейт	Постоянный/ Переменный Осн.: 256-8000 кБит/ Доп.: 50-1000 кБит	
Аудио	Алгоритм сжатия	G.711A/G.711U/AAC/G.726/PCM	
	Частота дискретизации	8/ 16 кГц	
	Количество входов/выходов	Нет/ нет. Встроенный микрофон	
Сеть	Интерфейс	RJ-45, Ethernet 10/100 МБ	
	Протоколы	TCP/IP, UDP, HTTP, FTP, DHCP, DNS, DDNS, RTSP, PPPoE, NTP, UPnP, SMTP; SNMP v1/v2/v3, IEEE802.1X, IPv4/v6; Bonjour; SIP, IGMP, QoS	
	Удалённый доступ	Web-интерфейс; ПО для Windows	
Другое	Слот для SD-карты	Да, поддерживается MicroSD до 256 Гб	
	Тревожный вход/выход	-	
	Индикатор тревог	-	
	Кнопка сброса	-	
Эксплуатация	Питание	PoE IEEE 802.3af/ DC 12В	
	Максимальное Энергопотребление, Вт	7 Вт	
	Габаритные размеры, Ш×В./ Д×Ш×В	Ф 93мм × 92.2мм	180.1мм × 70.48мм × 61.26мм
	Вес нетто/ брутто	410/ 510 гр.	400/ 560 гр.

3. Габаритные размеры и внешний вид:

PVC-IP5X-DF2.8MPF



PVC-IP5X-NF2.8MPF



4. Комплектация

№	НАИМЕНОВАНИЕ
1	Видеокамера
2	Паспорт
3	Крепежный комплект

5. Настройки по умолчанию:

Параметр	Значение
Логин	admin
Пароль (в зависимости от прошивки)	admin или 12345
IP-адрес	192.168.1.120
Маска подсети	255.255.255.0
Шлюз	192.168.1.1
DNS сервер	192.168.1.1
ONVIF порт	80
WEB порт	80
RTSP порт	554
RTMP порт	1935
Порт управления	6000
FTP порт	21

6. Гарантийный талон:

Продавец	
Покупатель	
Модель PVC-IP5X	
Версия	
Серийный номер	
Дата продажи	
Подпись покупателя	
Подпись продавца	

М.П.

Условия прерывания гарантийных обязательств

Гарантийные обязательства могут быть прерваны в следующих случаях:

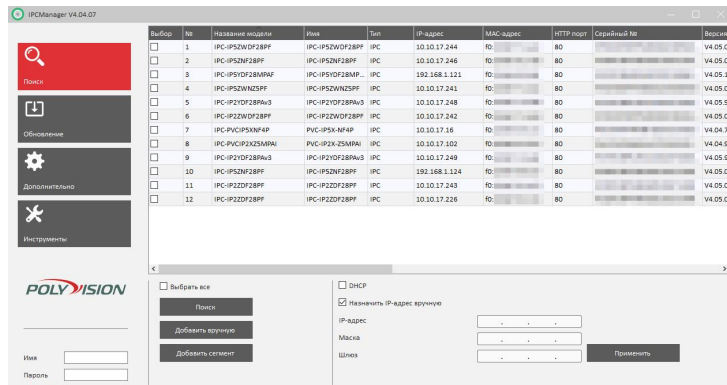
- 1.Несоответствие серийного номера предъявляемого на гарантийное обслуживание оборудования серийному номеру, указанному в гарантийном талоне и/или других письменных соглашениях.
- 2.Наличие явных или скрытых механических повреждений оборудования, вызванных нарушением правил транспортировки, хранения или эксплуатации.
- 3.Выявленное в процессе ремонта несоответствие Правил и условиям эксплуатации, предъявляемым к оборудованию данного типа.
- 4.Повреждение контрольных этикеток и пломб (если таковые имеются).
- 5.Наличие внутри корпуса оборудования посторонних предметов, независимо от их природы, если возможность подобного не оговорена в технической документации и Инструкциях по эксплуатации.
- 6.Отказ оборудования, вызванный воздействием факторов непреодолимой силы и/или действиями третьих лиц.

Информация о мерах, которые следует предпринять при обнаружении неисправности технического средства.

Претензии по качеству приобретенной продукции Polyvision конечный покупатель вправе предъявлять продавцу: авторизованному партнеру Polyvision. В случае обнаружения неисправности технического средства квалифицированную техническую помощь можно получить в службе поддержки по телефонам +7-495-620-09-89 или 8-800-555-77-63

7. Работа в IPCManager

Для первоначальной настройки рекомендуется использовать программу **IPCManager**. Скачать последнюю версию программы можно на сайте www.polyvision.ru в разделе ПО.



Программа позволяет:

1. Найти все видеокamеры серии Uni в локальной сети;
2. Изменить IP-адрес (в том числе включить DHCP);
3. Обновить прошивку на нескольких видеокameraх в локальной сети;
4. Конвертировать видеофайлы, скачанные с видеокamеры;
5. Импортировать настройки;
6. Включить/отключить приватные протоколы.

8. Полезные ссылки:

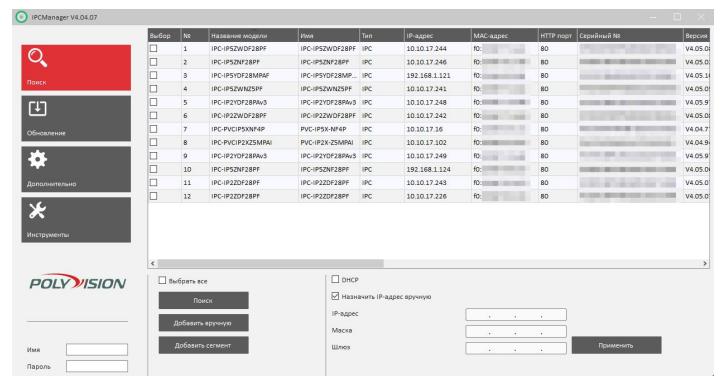
RTSP осн. поток:	rtsp://192.168.1.120:554/live/main
RTSP осн. поток с авторизацией:	rtsp://логин:пароль@192.168.1.120:554/live/main
RTSP субпоток:	rtsp://192.168.1.120:554/live/sub
RTSP субпоток с авторизацией:	rtsp:// логин:пароль@192.168.1.120:554/live/sub
MJPEG поток:	http://192.168.1.120/action/stream?subject=mjpeg &user=логин&pwd=пароль
HTTP снимок:	http://192.168.1.120/action/snap?cam=0 &user=логин&pwd=пароль
RTMP осн. поток:	rtmp://192.168.1.120:1935/live/main
RTMP доп. поток:	rtmp://192.168.1.120:1935/live/sub
FTP: Flash Disk:	ftp://192.168.1.120:21/mnt/ ftp://192.168.1.120/mnt/mmc/

9. Обновление прошивки

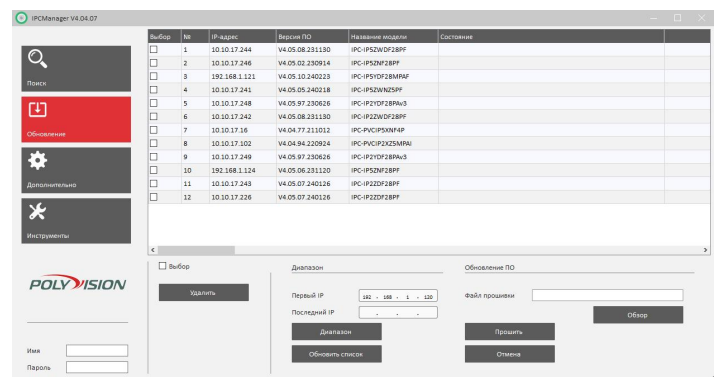
Во время обновления строго запрещено отключать питание устройства. Убедитесь, что все подключение выполнено правильно.

***Рекомендуется подключить устройство к резервированному источнику питания.**
Обновление камер производится через [IPCManager](http://www.polyvision.ru).

1. Запустите программу и выполните поиск камеры в сети.
2. Найденное устройство отобразит всю необходимую информацию о платформе камеры.



3. Для обновления прошивки, перейдите во вкладку **Обновление** и нажмите кнопку «Обновить список».



4. Введите **Имя** и **Пароль** от устройства(в левом нижнем углу программы), выберите файл обновления, нажмите кнопку «Прошить»

*Запросить последнее стабильное обновление (прошивку) можно на сайте www.polyvision.ru в онлайн чате или по почте support@polyvision.ru
В письме нужно указать причину обновления и приложить скриншот с системной информацией из веб интерфейса камеры.

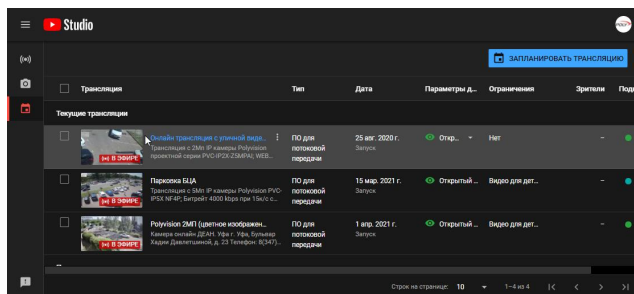
10. Дополнительная информация

1. Камеры поддерживают ONVIF 23.6 Profile S/ T, что позволяет устройству передавать метаданные (события видеоаналитики) по протоколу ONVIF.
2. Для подключения к устаревшим видеорегистраторам и ПО, которые не поддерживают передачу события видеоаналитики (Детекция людей/ Пересечение линии/ Вторжение в зону) по протоколу ONVIF, предусмотрен режим «Эмуляция движения». Данный режим позволяет камере обработать аналитику и передать событие в виде «детекции движения». Данный метод позволяет обновить устаревшую систему видеонаблюдения без замены серверной части или регистратора.

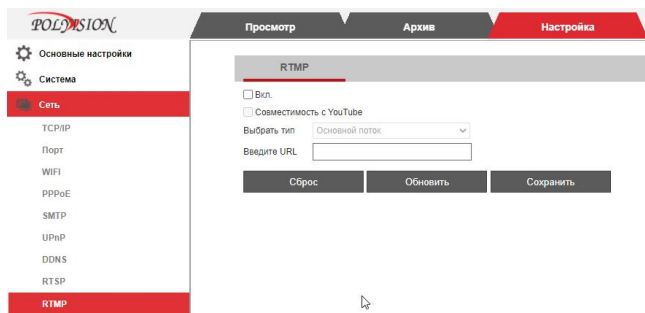
Для настройки «Эмуляции движения» перейдите в Web-интерфейс камеры, Настройки-События-Детекция людей. Установите расписание работы, перейдите во вкладку действия, установите галочку «Эмуляция движения». Во избежании конфликтов(путаницы) с Детекцией движения, перейдите в соответствующую вкладку и в режиме расписание работы установите значение «Выкл».

11. Настройка трансляции на Youtube

1. Зайдите в творческую студию youtube
<https://studio.youtube.com/channel/XXX/livestreaming/mage>
где XXX уникален для каждого пользователя
2. И нажмите «Запланировать трансляцию»



3. Заполните поля с названием, категорией, доступом и настройте чат;
4. Скопируйте данные (ключ и URL);
5. Перейдите по IP адресу камеры
6. Проверьте скорость интернета (для Full-HD 4-8мбит);
7. Выставьте необходимое разрешение видео не превышающее исходящий канал -> Сохраните настройки;
8. Активируйте пункт «Совместимость с Youtube»



9. Прописываете ключ и URL (через /) в PUSH URL. Во вкладке RTMP -> Сохраните;
10. Перейдите в интерфейс творческой студии Youtube; Нажмите начать трансляцию.



Серия UNI

Техническая поддержка
8-800-555-77-63
support@polyvision.ru

Сайт
www.polyvision.ru

Почта для связи:
info@polyvision.ru